

ООО «Ресурс»

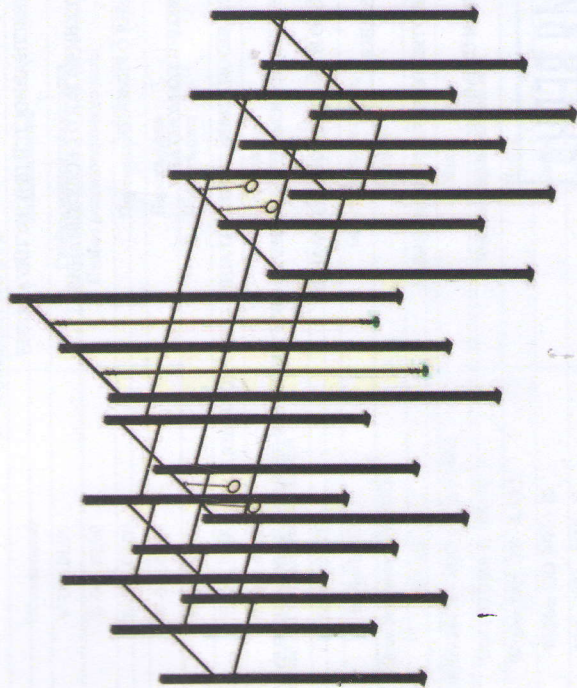
производство детского игрового и спортивного оборудования

ПАСПОРТ

Стойка кросфит

(в компл. канаты (2 шт) и кольца (2 шт))

W-041



Оглавление

1. ОСНОВНЫЕ СВЕДЕНИЯ ОБ ИЗДЕЛИИ.....3

2. ТЕХНИЧЕСКИЕ ХАРАКТЕРИСТИКИ.....3

3. КОМПЛЕКТНОСТЬ.....3

4. СВЕДЕНИЯ О ПРИЕМКЕ ОБОРУДОВАНИЯ.....4

5. СВЕДЕНИЯ ОБ УПАКОВКЕ.....4

6. ГАРАНТИЙНЫЕ ОБЯЗАТЕЛЬСТВА.....4

7. ТРАНСПОРТИРОВАНИЕ.....4

8. ТРЕБОВАНИЯ К ХРАНЕНИЮ ОБОРУДОВАНИЯ.....5

9. СВЕДЕНИЯ О КОНСЕРВАЦИИ И РАСКОНСЕРВАЦИИ ПРИ ЭКСПЛУАТАЦИИ.....5

10. УЧЕТ НЕИСПРАВНОСТЕЙ ПРИ ЭКСПЛУАТАЦИИ.....5

11. УЧЕТ ТЕХНИЧЕСКОГО ОБСЛУЖИВАНИЯ.....6

12. СВЕДЕНИЯ О РЕМОНТЕ.....6

13. ИНСТРУКЦИЯ ПО МОНТАЖУ.....7

14. ПРАВИЛА БЕЗОПАСНОЙ ЭКСПЛУАТАЦИИ ОБОРУДОВАНИЯ.....7

15. ИНСТРУКЦИЯ ПО ОСМОТРУ, ПРОВЕРКЕ ОБОРУДОВАНИЯ ПЕРЕД НАЧАЛОМ ЭКСПЛУАТАЦИИ, ОБСЛУЖИВАНИЮ И РЕМОНТУ ОБОРУДОВАНИЯ.....8

16. УТИЛИЗАЦИЯ.....9

17. ОСОБЫЕ ОТМЕТКИ.....9

18. ЧЕРТЕЖИ И СХЕМЫ.....10

1. ОСНОВНЫЕ СВЕДЕНИЯ ОБ ИЗДЕЛИИ

Наименование: Стойка кроссфит

Артикул: W-041

Дата выпуска: 02 MAR 2021

Назначение: Оборудование спортивных площадок (далее - Оборудование), предназначено для индивидуального и коллективного пользования, сохранения и укрепление здоровья, развития психофизических способностей.

Изготовитель: ООО «Ресурс», 153000, г. Иваново, ул.10 Августа, д.4, оф.27, 8 (4932) 93-88-76, rs-tender@bk.ru.

2. ТЕХНИЧЕСКИЕ ХАРАКТЕРИСТИКИ

Показатель	Значение	Ед. изм.
Габаритные размеры (ДхШхВ):	7000х2400х4000	мм ³
Зона безопасности (ДхШ), не менее:	10000х5400	мм
Возрастная группа:	от 7	лет
Ограничение по росту:	-	см
Климатическое исполнение:	УХП - согласно ГОСТ 15150-69	
Рекомендуемый тип покрытия и толщина:	Согласно ГОСТ Р 52169-2012 (см. Раздел 13)	
Назначенный срок службы:	3	год
Гарантия изготовителя на изделие и хранение:	12	месяц

* Допуск по отклонению габаритных размеров ±20 мм.

3. КОМПЛЕКТНОСТЬ

№ поз.	Обозначение	Наименование	Кол-во, шт.
1	W-041.01.00	Стойка центрального ряда	3
2	W-041.02.00	Стойка дополнительного ряда	18
3	W-041.03.00	Переკладина	12
4	W-041.04.00	Переკладина	2
5	W-041.05.00	Переკладина	10
6	W-041.06.00	Переკладина	2
7	W-041.07.00	Переკладина	6
8	Фланец для бетонирования каната		2
9	Цепь DIN-766	Закладная цепь 6х19	4
10	M04-3108D	Омегаобразная скоба	8
11	Крюк для каната НК40СМ	Желтый	4
12	M04-212	Кольцо гимнастическое желтое	4
13	DIN EN 24016 - M10 x 70 x 70-WN	Болт	8
14	DIN 933 Винт M10x110	Винт шестигранная головка	108
15	Washer DIN 125 - A 10.5	Шайба	8
16	Washer ISO 7091 - 10	Шайба	216
17	ISO - 4034 - M10 - N	Гайка	114
18	HexFl Nut ISO 4034 - M10 - N	Гайка	8
19	KЧ36-45КК	Копыточек составной	16
20	KЧМ10С	Копыточек составной	216
21	КН40СНХ	Канат 40х4000	2

КОПИЯ ВЕРНА



Суратов ДВ

4. СВЕДЕНИЯ О ПРИЕМКЕ ОБОРУДОВАНИЯ

Наименование изделия: Стойка кросфит
 Артикул: W-041
 Оборудование изготовлено и принято в соответствии с ГОСТ Р 55677-2013, ГОСТ Р 55678-2013 и признано годным для эксплуатации.

Генеральный директор ООО «Ресурс»:

МП
РЕСУРС
 02 МАР 2021
 дата, месяц, год

Миронов М.А.

расшифровка подписи

Mironov M.A.
 расшифровка подписи

5. СВЕДЕНИЯ ОБ УПАКОВКЕ

Наименование изделия: Стойка кросфит

Артикул: W-041
 Упаковано: ООО «Ресурс»

наименование подразделения, производящего упаковку согласно требованиям нормативных документов

Дата упаковки: 02 МАР 2021

Упаковку произвел: МП

Инициалы, фамилия: М.А. Миронов

Ф.И.О.

6. ГАРАНТИЙНЫЕ ОБЯЗАТЕЛЬСТВА

Предприятие-изготовитель гарантирует соответствие Стойки кросфит, артикул W-041, требованиям ГОСТ Р 55677-2013, ГОСТ Р 55678-2013 при соблюдении эксплуатантом (владельцем) правил монтажа, эксплуатации, транспортирования и хранения.

Срок гарантии на изделие 12 месяцев с даты подписания акта-приёма передачи между изготовителем и эксплуатантом/владельцем (или ввода в эксплуатацию).

Гарантийный срок хранения: 12 месяцев с даты производства.

При нарушении правил монтажа, эксплуатации, транспортирования и хранения оборудования изготовитель не несет ответственности за выход из строя как оборудования в целом, так и его отдельных элементов.

7. ТРАНСПОРТИРОВАНИЕ

Перед транспортированием Оборудования убедиться в отсутствии нарушений в комплектности и упаковке. Транспортирование Оборудования должны осуществлять перевозчики, специализирующиеся на перевозке соответствующих грузов и имеющие надлежащие лицензии (разрешения) и опыт перевозок.

Рекомендуемая скорость перевозки – не более 80 км/ч.

В процессе перевозки ускорения в любом из направлений не должны превышать значения 10g. Расстановка и крепление в транспортном средстве ящиков с оборудованием должно обеспечивать их устойчивое положение, исключая возможность смещения ящиков и их удары друг о друга, либо о стенки транспортных средств.

Транспортирование Оборудования в части допустимых воздействий климатических факторов – по группе 5 ГОСТ 15150-69, а в части воздействия механических факторов – по группе Л1 по ГОСТ 23170-78 и ГОСТ Р 51908-2002.

Требования безопасности при проведении погрузочно-разгрузочных работ – по ГОСТ 12.3.009-76.

Размеры составных частей Оборудования, перевозимых на железнодорожном подвижном составе с учетом их крепления, не должны превышать установленных габаритов погрузки по ГОСТ 9238-2013.

Выступающие части транспортируемых конструкций и изделий должны быть закреплены, а места монтажных соединений защищены от загрязнений.

При отгрузке отдельные составные части должны находиться в положении, удобном для транспортирования, и размещаться в транспортном средстве в порядке очереди, облегчающей последующую разгрузку.

Подготовка Оборудования, отправляемого в районы Крайнего Севера и приравненные к ним местности, – согласно ГОСТ 15846-2002.

8. ТРЕБОВАНИЯ К ХРАНЕНИЮ ОБОРУДОВАНИЯ

Размещение Оборудования должно осуществляться с учетом технических данных и параметров безопасности.

Условия хранения – по группе 2 (С) ГОСТ 15150-69, при отсутствии в окружающем воздухе кислотных, щелочных и других агрессивных примесей, вызывающих коррозию металлов, или микроорганизмов, способствующих плеснеобразованию.

Составные части и конструкции должны храниться на специально оборудованных складах, рассортированными по видам, типоразмерам, маркам, и должны быть защищены от загрязнений и воздействия агрессивных сред, а также воздействия легко воспламеняемых и горючих жидкостей. Заводская маркировка должна быть доступна для осмотра.

Крепежные изделия сортируют по маркам и укладывают с учетом очередности монтажа.

Оборудование, транспортирование, использование и ремонт которого не планируется в течение 10-30 сут., должно быть поставлено на кратковременное хранение, а при продолжительности более 30 сут. – на долго временное хранение. Сведения о хранении Оборудования эксплуатирующие организации должны фиксировать в формуляре, находящемся в составе инструкции по эксплуатации, в котором указывают инвентарный номер, комплектность, дату начала и снятия с хранения.

Контроль технического состояния и сохранности Оборудования должен осуществляться не реже одного раза в месяц при кратковременном хранении и одного раза в 3 мес. при долговременном хранении.

9. СВЕДЕНИЯ О КОНСЕРВАЦИИ И РАСКОНСЕРВАЦИИ ПРИ ЭКСПЛУАТАЦИИ

Дата консервации	Дата расконсервации	Наименование организации, проводившей консервацию (расконсервацию)	Должность, инициалы, фамилия и подпись ответственного лица

Первую запись в таблице делает завод-изготовитель Оборудования.

10. УЧЕТ НЕИСПРАВНОСТЕЙ ПРИ ЭКСПЛУАТАЦИИ

Дата отказа изделия, его составной части или элемента конструкции	Характер (внешнее проявление неисправности)	Время работы составной части или элемента конструкции, ч	Принятые меры по устранению неисправности (Расход ЗИП, направление акта-рекламации)	Должность, фамилия, инициалы и подпись ответственного лица	Примечание

13. ИНСТРУКЦИЯ ПО МОНТАЖУ

Оборудование представляет собой модульную конструкцию. Монтаж Оборудования может проводиться предприятием-изготовителем или другими юридическими и физическими лицами, располагающими необходимой для этого материально-технической базой и квалификацией.

Меры безопасности:

- Работы по сборке, разборке и установке Оборудования должны производить не менее 2-х человек. Не допускается присутствие и участие детей при монтаже Оборудования;
- Разрешается устанавливать Оборудование в любом направлении;
- Спортивное оборудование не должно быть установлено в непосредственной близости от оборудования детских игровых площадок. Допускается монтаж спортивного оборудования на одной площадке с детским игровым оборудованием, при условии выполнения одного из следующих требований:
 - соблюдено расстояние, обеспечивающее безопасную эксплуатацию спортивного оборудования и детского игрового оборудования;
 - установлены ограждения между спортивным оборудованием и детским игровым оборудованием;
 - приняты другие меры, позволяющие отделить спортивное оборудование от общей спортивной зоны.
- Установка Оборудования проводится на ровной площадке, свободной от насаждений. Размер площадки определяется с учетом зоны безопасности Оборудования (см. Раздел 2).

Под Оборудованием спортивной площадки с высотой свободного падения более 600 мм должно быть ударопоглощающее покрытие по всей области приземления.

При высоте свободного падения менее 600 мм в отдельных местах устраивают ударопоглощающее покрытие из дерна. Материалы поверхности детской спортивной площадки с низкими ударопоглощающими свойствами используют только вне области приземления.

Рекомендуемый тип покрытий поверхности площадки:

Наименование материала	Разрешенный размер частиц	Минимальная толщина ¹⁾	Критическая высота падения
Рыхлая почва, торф	-	-	< 1000
Древесная кора	20-80	200	< 2000
		300	< 3000
Древесная стружка	5-30	200	< 2000
		300	< 3000
Песок ²⁾	0,2-2	200	< 2000
		300	< 3000
Гравий ²⁾	2-8	200	< 2000
		300	< 3000
Синтетические покрытия (резиновая плитка, мата, моноклеточное резиновое покрытие)	-	-	< 3000

1) Для сыпучих материалов толщину слоя необходимо увеличить на 100 мм для компенсации выветсения материала при эксплуатации покрытия.

2) Песок/Гравий не должен содержать загрязнений или частиц глины.

Перед началом монтажа необходимо:

- изучить документацию;
 - проверить комплектность согласно Раздела 3 настоящего паспорта;
 - законсервированные поверхности должны быть расконсервированы;
 - разложить комплекующие детали на заранее подготовленном месте (стол, участок земли);
 - при проведении монтажных работ необходимо соблюдать требования безопасности.
- Сборку и монтаж производить согласно типовых схем (см. Раздел 18). Установить Оборудование в фундаментные ямы, выровнять по горизонту и забетонировать.
- Внимание! Занятия на Оборудовании проводить после полного застывания бетона!**
- Требование окраски или специальной пропитки Оборудования или его элементов не требуется.
- Перечень необходимых специальных приспособлений и инструментов для монтажа (подъемных устройств, шаблонов, калибров, лекал и т.п.): лопата, дрель/шуруповерт, молоток, набор ключей торцевых с трещоткой, строительный уровень, транспортир (при необходимости).
- Перед вводом Оборудования в эксплуатацию требуется удаление монтажного инструмента и приспособлений.

14. ПРАВИЛА БЕЗОПАСНОЙ ЭКСПЛУАТАЦИИ ОБОРУДОВАНИЯ

Возрастная группа пользователей согласно Разделу 2.

Дата	Замечания по техническому состоянию	Наименование проведенных работ	Должность, фамилия, инициалы и подпись ответственного лица

11. УЧЕТ ТЕХНИЧЕСКОГО ОБСЛУЖИВАНИЯ

Дата	Замечания по техническому состоянию	Наименование проведенных работ	Должность, фамилия, инициалы и подпись ответственного лица

12. СВЕДЕНИЯ О РЕМОНТЕ

Наименование составной части изделия или элемента конструкции	Основание для проведения ремонта	Дата		Время наработки до ремонта, ч	Наименование организации, проводившей ремонт	Должность, фамилия, инициалы и подпись ответственного лица.
		Поставлено в ремонт	Выход из ремонта			

Пользователю должно быть удобно на спортивной площадке и одежда не должна сковывать его движения. Обувь подбирается с нескользящей подошвой. Не стоит одевать слишком красивую и дорогую одежду.

Зона передвижения и безопасности возле и под Оборудованием должна быть свободна от посторонних предметов, для уменьшения вероятности получения травмы. Необходимо соблюдать очердность при использовании спортивных элементов Оборудования и быть осторожными, находясь вблизи динамических элементов (при наличии таковых).

Оборудование используется на площадках без постоянного наблюдения оперативным персоналом. Дети до 7 лет должны находиться на площадке с Оборудованием под присмотром родителей, воспитателей или сопровождающих взрослых.

На площадке с Оборудованием запрещено:

- оставлять детей до 7 лет без присмотра родителей или других взрослых.
- находиться на площадке в темное время суток, если она не освещена.
- пользоваться неисправным оборудованием.
- использовать оборудование не по назначению.
- ломать оборудование или регулировать его по своему усмотрению.
- распылять спитные напитки, находиться в нетрезвом состоянии, курить, оставлять мусор и стеклянные бутылки.
- вести себя агрессивно и неуважительно по отношению к окружающим.
- высушивать домашних животных.
- парковать автомобили и мотоциклы, совершать маневры на механических транспортных средствах.

Схема зоны безопасности Оборудования представлена в Разделе 18.

15. ИНСТРУКЦИЯ ПО ОСМОТРУ, ПРОВЕРКЕ ОБОРУДОВАНИЯ ПЕРЕД НАЧАЛОМ ЭКСПЛУАТАЦИИ, ОБСЛУЖИВАНИЮ И РЕМОНТУ ОБОРУДОВАНИЯ

Оборудование и его элементы осматривают и обслуживают с периодичностью, установленной в нже.

Перед началом эксплуатации Оборудования проводят визуальный осмотр, проверяют узлы крепления и прочность конструкции. Прочность конструкции проверяется приложением усилия к оборудованию в разных частях с выявлением подвижности в узлах крепления с последующей их протяжкой. Так же узлы крепления проверяются на общую целостность, повреждение, деформацию, с последующей заменой необходимой крепежной детали или узла крепления в целом.

Контроль за техническим состоянием Оборудования и контроль соответствия требованиям безопасности, технического обслуживания и ремонт осуществляет эксплуатант (владелец).

Результаты контроля за техническим состоянием Оборудования и контроля соответствия требованиям безопасности, технического обслуживания и ремонта регистрируют в соответствующих таблицах данного паспорта Оборудования, который хранится у эксплуатанта (владельца).

Регулярный визуальный осмотр Оборудования проводится ежедневно, он позволяет обнаружить очевидные неисправности и посторонние предметы (мусор, грязь, масляные пятна, смазки, лед, снег, вода, ветки деревьев/кустов, выступающие элементы оборудования, фундаментов и др.), представляющие опасность, вызванные использованием Оборудования, климатическими условиями, актами вандализма.

Входы, выходы, эвакуационные пути, проходы, предназначенные для работников службы спасения, скорой помощи, службы эксплуатации, должны быть всегда доступны, открыты и свободны от препятствий.

Мероприятия по регулярному обслуживанию Оборудования включают:

- проверку и подтягивание узлов крепления (каждое крепление должно быть проверено и затянуто);
- обновление окраски оборудования (защитка от ржавчины, локальное подкрашивание элементов оборудования в местах скола, растрескивания и отслоения краски);
- обслуживание и восстановление ударопоглощающих покрытий (покрытие должно быть целое, ровное, без опасных выступов и участков где могут застрять части тела ребенка, уровень покрытия из сыпучих материалов, где необходимо, должен быть откорректирован);
- нанесение на Оборудование маркировок, обозначающих требуемый уровень ударопоглощающих покрытий из сыпучих материалов;
- обеспечение чистоты Оборудования и покрытий (удаление битого стекла, обломков и загрязнителей);
- обслуживание пространства зон безопасности (удаление посторонних предметов, кустов, мусора);
- проверка сварных соединений (сварные швы должны быть гладкие и не иметь трещин);
- состояние информационных табличек (наличие необходимой информации, проверка читаемости, наличие загрязнений);
- Функциональный осмотр Оборудования необходимо проводить один раз в три месяца.**

В процессе визуального и функционального осмотра определяют:

- чистоту и внешний вид поверхности спортивной площадки и Оборудования;
- соблюдение расстояний от частей Оборудования до поверхности спортивной площадки;
- наличие выступающих частей фундаментов;
- наличие дефектов/неисправностей элементов Оборудования;
- чрезмерный износ подвижных частей Оборудования;

- отсутствие деталей Оборудования;

- структурную целостность Оборудования.

Примеры неисправностей Оборудования согласно ГОСТ 52301-2013.

Ежегодный основной осмотр Оборудования проводят с периодичностью один раз в 12 месяцев. Ежегодный основной осмотр должен проводить обученный и компетентный персонал в строгом соответствии с инструкцией изготовителя.

В ходе ежегодного основного осмотра Оборудования определяют:

- наличие гниения деревянных элементов;
- наличие коррозии металлических элементов;
- влияние выполненных ремонтных работ на безопасность Оборудования.

При обнаружении в процессе осмотра Оборудования дефектов, влияющих на безопасность Оборудования, дефекты немедленно устраняют. Если это невозможно, то принимают меры, обеспечивающие невозможность пользоваться Оборудованием, либо Оборудование демонтируют и удаляют с спортивной площадки.

После удаления Оборудования оставшийся в земле фундамент также удаляют или ограждают и закрывают сверху так, чтобы участок спортивной площадки был безопасным.

Кроме того, в процессе эксплуатации Оборудования со временем возникает потребность в проведении ремонтных работ, а именно:

- замена крепежных деталей;
- сварка;
- замена частей оборудования;
- замена структурных элементов оборудования.

Для обеспечения безопасности Оборудования внесение изменений в конструкцию Оборудования или его элементов допускается только после консультации и письменного согласования с изготовителем Оборудования.

16. УТИЛИЗАЦИЯ

При наступлении предельных состояний и решении о непригодности Оборудования к ремонту и дальнейшей эксплуатации или нецелесообразности дальнейшей эксплуатации, Оборудование должно быть демонтировано и утилизировано. Перед утилизацией узлы и конструкции должны быть разбракованы на предмет оценки возможности дальнейшего использования вне Оборудования.

После окончания срока службы, если дальнейшая эксплуатация невозможна, составные части Оборудования после демонтажа подлежат использованию или утилизации в установленном порядке в специализированных организациях.

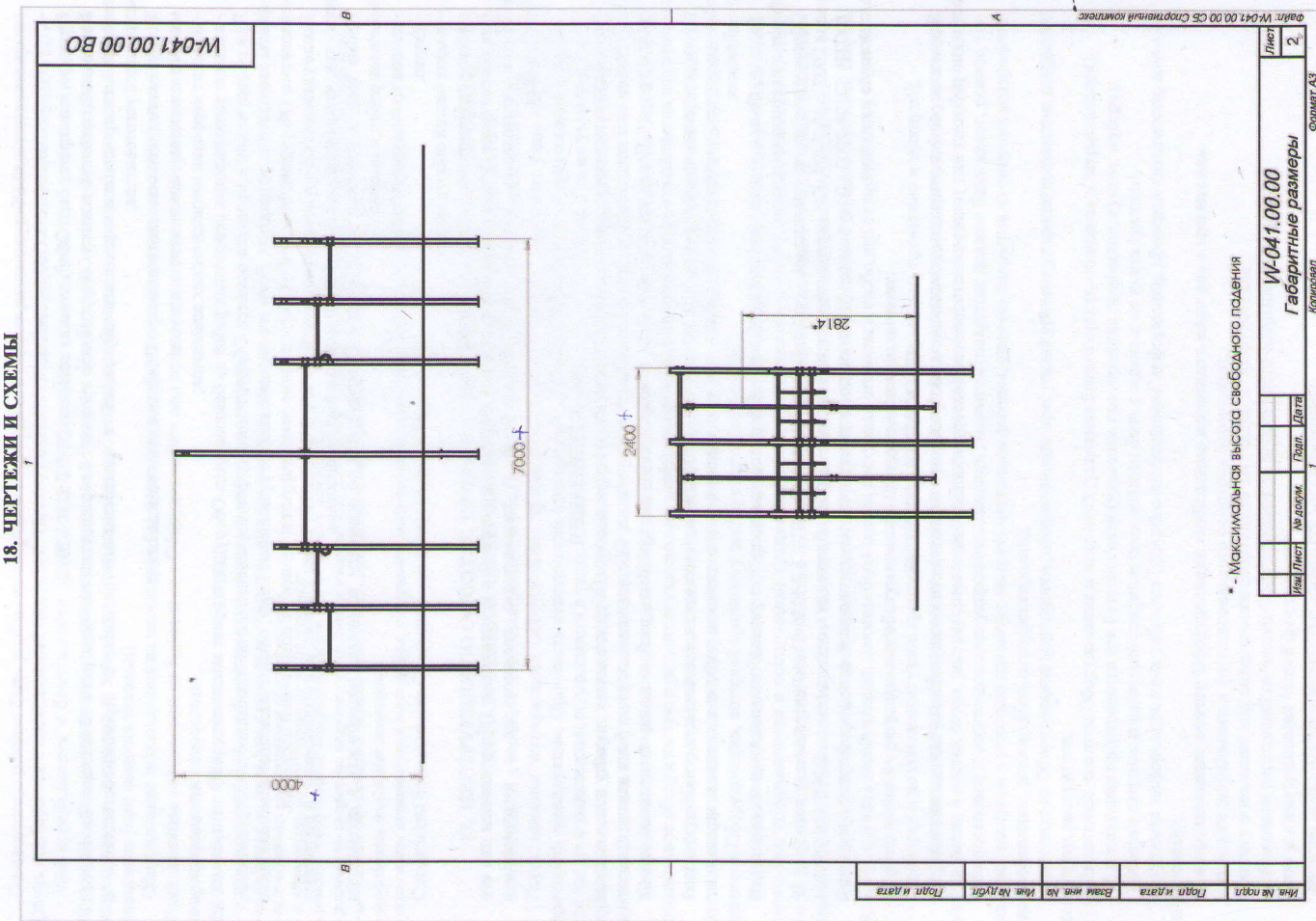
- Корпуса, рамы и другие металлические части Оборудования подлежат переработке как вторичные ресурсы чёрных и цветных металлов.

Общие указания по утилизации – по СанПиН 2.1.7.1322-03, СП 2.1.7.1386-03 и Федеральному закону от 10 января 2002 г. № 7-ФЗ «Об охране окружающей среды». Нормы обращения с отходами – по ГОСТ 30167-2014 и ГОСТ Р 52108-2003. Допускается утилизацию осуществлять на договорной основе с фирмой, имеющей надлежащую лицензию.

17. ОСОБЫЕ ОТМЕТКИ

Возможны расхождения между описанием, изображением и фактическим исполнением, так как изготовитель постоянно работает над усовершенствованием конструкции изделия.

18. ЧЕРТЕЖИ И СХЕМЫ

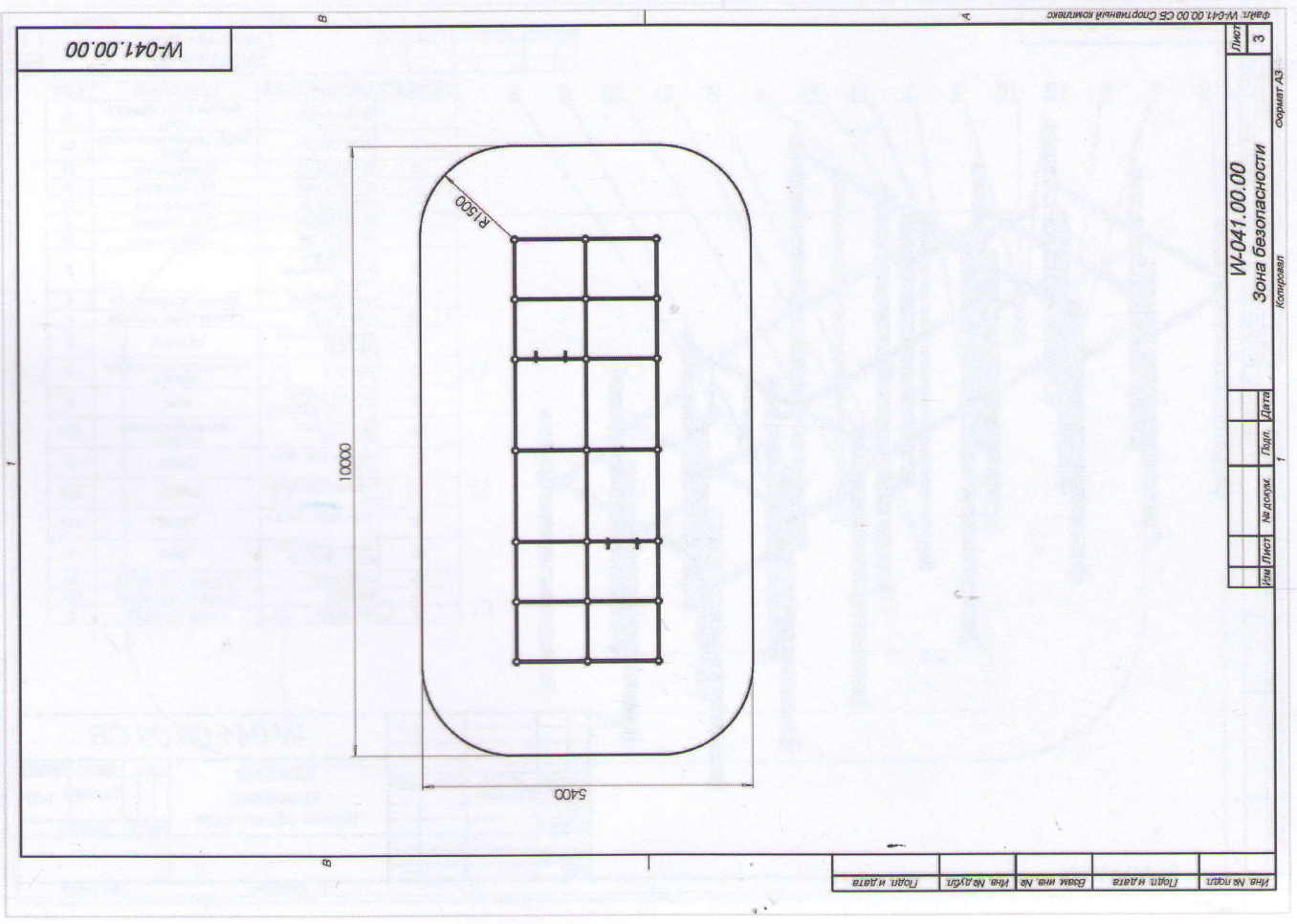


W-041.00.00 BO

Имя	№ проекта	Лист	№ докум.	Год	Дата
Имя	№ проекта	Лист	№ докум.	Год	Дата

Максимальная высота свободного падения
W-041.00.00
Габаритные размеры

Лист 2
 Форма А3



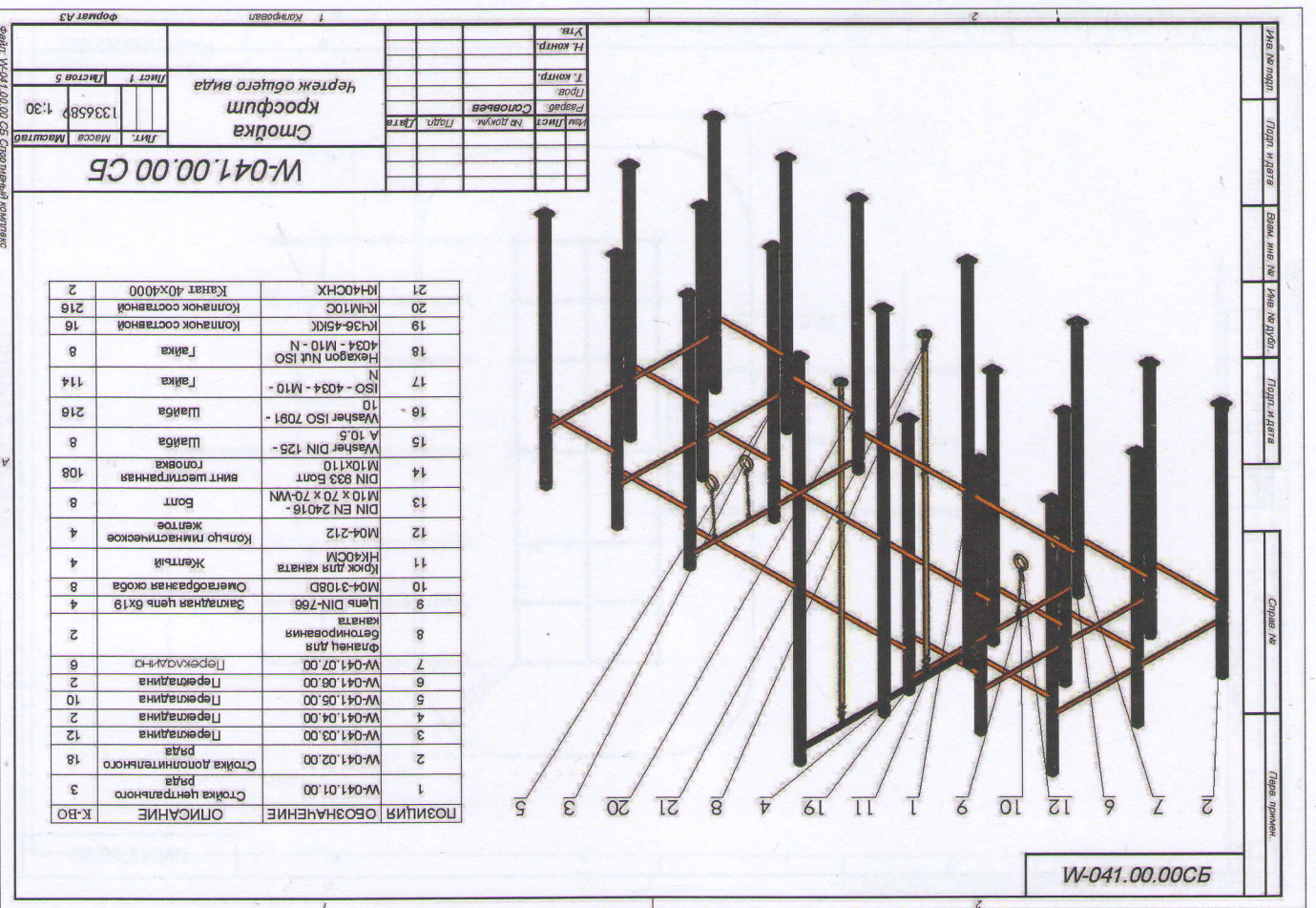
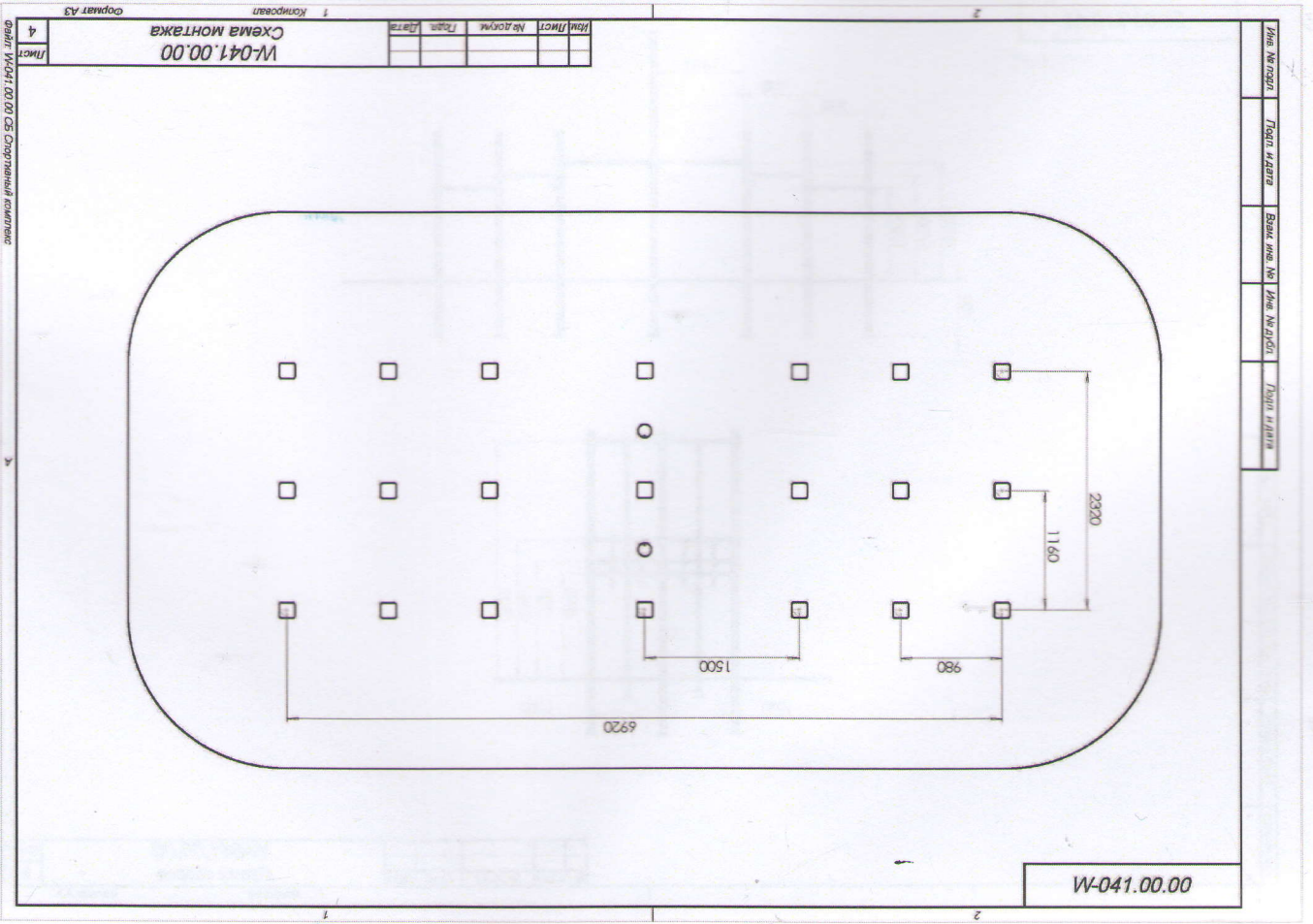
W-041.00.00

Имя	№ проекта	Лист	№ докум.	Год	Дата
Имя	№ проекта	Лист	№ докум.	Год	Дата

Зона безопасности
W-041.00.00

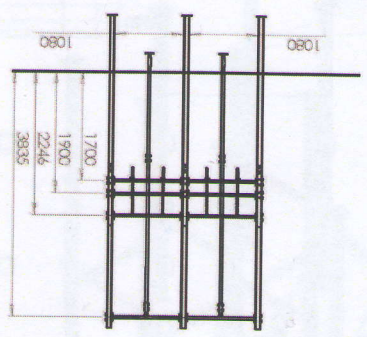
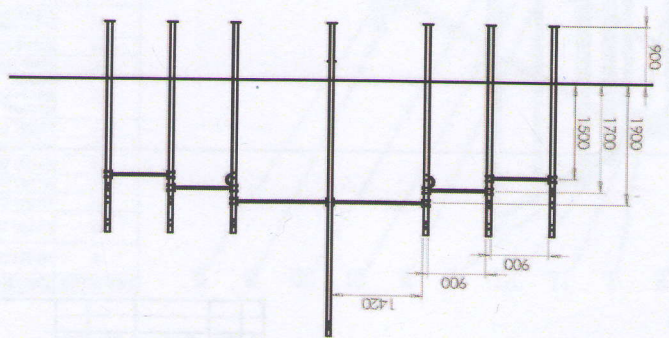
Лист 3
 Форма А3

Файл: W-041.00.00 СБ Спортивный комплекс



Имя человека	Табла и дара	Баша иш иш	Имя человека	Табла и дара
--------------	--------------	------------	--------------	--------------

W-041.00.00



Имя человека	Табла и дара	Баша иш иш	Имя человека	Табла и дара
Имя человека	Табла и дара	Баша иш иш	Имя человека	Табла и дара
Имя человека	Табла и дара	Баша иш иш	Имя человека	Табла и дара

W-041.00.00
Схема сборки

Соплат АЗ
5
Имя человека

А